

RAPPORT MORAL ET D'ACTIVITES 2025



l'Inter'val
Initiatives & Partages



SOMMAIRE

01

RAPPORT MORAL

02

VIE ASSOCIATIVE

03

VIVE LES PARENTS

04

GRANDIR UN JEU D'ENFANT

05

EN AVANT LA JEUNESSE

06

ACTIVITES SPORTIVES

07

TOUT SE TRANSFORME

08

ENSEMBLE ET CITOYENS

09

IL N'Y A PAS D'AGE POUR BOUGER





RAPPORT MORAL

L'année 2025 a confirmé la solidité et la capacité d'adaptation de l'Inter'Val.

Dans un contexte parfois tendu, l'association a poursuivi ses missions avec constance, portée par l'engagement des salariés, des bénévoles, des administrateurs et des partenaires.

Cette année a d'abord été marquée par une gouvernance stable, permettant de maintenir un cap clair et de faire avancer sereinement le projet associatif au service des habitants.

Parmi les avancées majeures, la signature de la convention pluriannuelle de financement avec les six communes partenaires constitue une étape structurante. Elle traduit la confiance accordée à l'Inter'Val et apporte une visibilité essentielle à tous pour poursuivre nos actions et construire l'avenir.

L'intégration au marché de restauration collective de la commune de Plélan-le-Grand illustre également le renforcement de nos coopérations locales.

2025 aura aussi été une année de reprise et de relance, avec le retour des ateliers danse, attendus par de nombreux habitants. Au-delà de l'activité elle-même, ces temps participent pleinement à la convivialité, au lien social et à la vie locale.

RAPPORT MORAL

L'année n'a cependant pas été sans difficultés.

Les secteurs enfance et jeunesse ont notamment été fortement impacté par des recrutements complexes et plusieurs arrêts longs. Ces situations ont demandé une réorganisation permanente et une forte mobilisation des équipes. Les membres du bureau saluent leur professionnalisme, leur réactivité et leur engagement quotidien auprès des familles.

L'Inter'Val a également continué à jouer son rôle de fédérateur du territoire avec l'organisation de l'Esti'Val et de l'Inter'Lud, événements devenus des rendez-vous importants de rencontres, de partage et de participation habitante.

Enfin, un travail de fond autour de l'accueil des publics et de la démarche "d'aller-vers" a été engagé. Cette réflexion invite à repenser nos pratiques pour rester accessibles, aller à la rencontre des habitants et mieux répondre aux réalités du territoire.

En 2026, cette dynamique se poursuivra avec plusieurs priorités : le développement d'un accueil commun plus lisible et coordonné, le renforcement du dialogue avec les nouvelles équipes municipales et la valorisation de l'engagement bénévole.

Une journée dédiée aux bénévoles viendra notamment reconnaître leur place essentielle dans la vie de l'Inter'Val. L'attention sera aussi portée sur les activités portées par les habitants eux-mêmes, convaincus que la participation citoyenne est une force pour le territoire.

Un remerciement sincère à toutes celles et ceux qui font vivre l'Inter'Val au quotidien.

C'est grâce à cette énergie collective que l'Inter'Val reste un lieu d'initiatives, de solidarité et de proximité au service des habitants.

Associativement,

Les administrateurs de l'Inter'Val

Vie associative

S'informer - S'impliquer - Participer et Adhérer

L'Inter'Val : Un Lieu d'Accueil Ouvert à Toutes et Tous

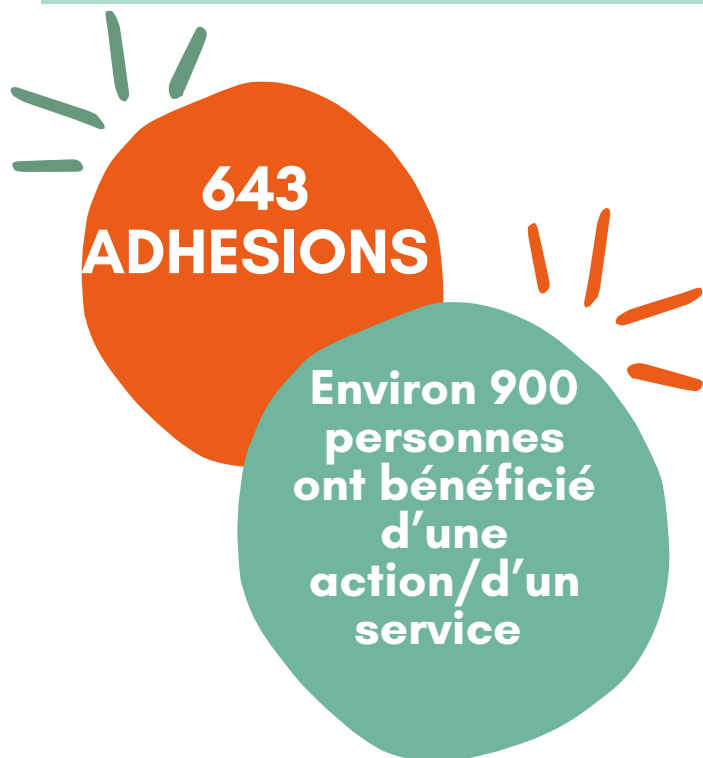
L'Inter'Val est une association agréée Centre Social, jouant un rôle essentiel sur son territoire.

En tant que foyer d'initiatives soutenu par les habitants et les professionnels, L'Inter'Val définit et met en œuvre un projet de développement social pour toute la population locale.

L'Inter'Val est un lieu dynamique où chacun peut s'investir. L'association favorise les échanges et la coopération, permettant de trouver ensemble des réponses aux questions qui se posent sur le territoire et dans nos vies. Ici, chacun compte !

S'appuyant sur les valeurs de l'éducation populaire et de l'économie sociale et solidaire, L'Inter'Val est ouvert à toutes et tous et vise à créer du lien social. Vous y trouverez une écoute attentive de vos questions, besoins et idées.

L'association facilite également les liens avec les partenaires sociaux en organisant des actions conjointes et en leur permettant de tenir des permanences dans nos locaux.



Adhérer à l'Inter'Val permet :

- d'exprimer son soutien à l'association et aux valeurs qu'elle porte : dignité humaine, solidarité et démocratie.
- de participer aux décisions liées au fonctionnement de l'association en exprimant son droit de vote
- d'avoir accès aux activités et services proposés

Vie associative

S'informer - S'impliquer - Participer et Adhérer

Les bénévoles

En 2025, l'Inter'Val c'est **61** bénévoles actifs, bénévoles réguliers, référents d'activité, animateurs d'ateliers ou présents pour aider sur des actions ponctuelles.

Ensemble, les bénévoles ont consacré **3 331 heures** de leur temps permettant de proposer services ou activités aux habitants au travers de l'association.

Ces heures, valorisées au taux horaire brut du SMIC (11.88€ au 31 décembre 2025), représentent 39 572 €.

LA GOUVERNANCE DE L'ASSOCIATION

Les instances de gouvernance de l'association se réunissent tout au long de l'année pour prendre les décisions nécessaires au fonctionnement de l'association : 3 réunions du conseil d'administration et 11 réunions du bureau ont eu lieu.

L'Assemblée Générale Ordinaire a eu lieu le 15 mai 2025.

**Les membres
actifs du conseil
d'administration
au 31 décembre
2025**

Absente sur la photo, Mareva Borbonio a siégé au sein du conseil d'administration jusqu'en octobre 2025.



Vie associative

S'informer - S'impliquer - Participer et Adhérer

L'équipe salariée

L'équipe salariée anime la structure et coordonne les actions dans le respect du projet social et des décisions prises par le conseil d'administration et les membres du bureau.

En 2025, l'association a employé 85 personnes, représentant 26 Equivalent Temps Plein.

21 personnes en CDI dont 12 à temps plein et 9 à temps partiel

3 personnes en CDD, dont 2 à temps plein et 1 à temps partiel

22 personnes en CDI et 39 personnes en CEE.



A ce trombinoscope il convient d'ajouter :

- *Laura Collin, qui a assuré un renfort sur le pôle administratif de juillet 2024 à mars 2025.*

EVENEMENTS MARQUANTS DE L'ANNÉE

MARS



Droits des femmes

Une animation autour d'un jeu "timeline" a été organisée à la Médiathèque de Monterfil à l'occasion de la journée internationale des droits des femmes.

Ce fut un temps d'échanges favorisant le débat et la prise de conscience sur l'évolution des droits des femmes et les questions de genre. Le format participatif a été apprécié et a permis de susciter des réflexions, d'interroger certaines réalités historiques et de souligner l'importance de proposer des espaces de discussions ouverts.

Octobre Rose

L'Esti'Val s'est engagé auprès de la Maison de la Santé et de ses partenaires pour proposer des animations en lien avec Octobre Rose et le dépistage du cancer du sein. Le 16 octobre, différents ateliers ont été proposés et nous avons pu accueillir le CEMonBus du Centre Eugène Marquis pour échanger, guider, dépister...



OCTOBRE

MAI



Schmilblick du citoyen "t'as dit quoi sur moi ?"

Une soirée débat a été organisée entre les jeunes et les bénévoles pour échanger autour des représentations entre jeunes et adultes.

A travers un débat mouvant, 6 jeunes et 11 adultes ont abordé plusieurs thématiques du quotidien : travail, réseaux sociaux, identité, culture, vie affective et sexuelle. Les participants ont été invités à questionner leurs perceptions favorisant le dialogue et la compréhension mutuelle.

Formation langue des signes

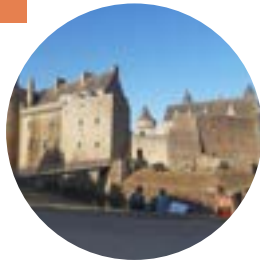
L'équipe d'animateurs enfance a suivi une formation sur la thématique « *Mieux communiquer avec un enfant grâce aux signes associés à la parole* » avec Claire Jubault d'Au clair de la main.

Ces 2 journées ont permis d'aborder les avantages et bienfaits de cette pratique sur le développement cognitif et affectif de l'enfant



NOVEMBRE

JUILLET



Tous en Vadrouille

Le 10 juillet, nous avons pris la direction de Sarzeau pour une escale au Château de Suscinio. Organisée en partenariat avec le centre social Ti Mozaïk (Pays de Guer) et les adolescents des espaces jeunes, cette journée a combiné détente et culture. Au programme : après-midi à la plage, immersion historique dans la forteresse et émerveillement devant le spectacle nocturne « Son & Lumière ».

Clean walk

Le projet clean walk à Monterfil a mobilisé les jeunes de l'espace jeunes et les enfants de l'accueil de loisirs autour d'une action de ramassage et de tri des déchets. Leur envie commune : agir pour leur environnement en rendant leur commune plus propre. Cela leur a permis de développer leur citoyenneté et de participer à la vie de la commune.



DÉCEMBRE

SEPTEMBRE



L'Esti'Val

L'évènement a rassemblé les habitants autour d'animations et jeux (jeux en bois, concert, atelier radio, quizz musical, spectacle...) tout en valorisant la dynamique d'aller vers. Malgré des conditions météo défavorables ayant entraîné un repli en intérieur, l'évènement a su maintenir une ambiance conviviale et favoriser les liens intergénérationnels.

L'Inter'lud

A l'approche des fêtes de fin d'année, une nouvelle édition de l'Inter'Lud a été programmée pour les familles et les habitants du territoire. Un évènement qui a rencontré un beau succès... Près de 300 personnes étaient présentes pour profiter des différentes animations proposées par les salariés et les bénévoles de l'association.



DÉCEMBRE

Vive les parents

S'informer - Echanger - Partager



CAFÉ DES PARENTS

1er lundi du mois
9h-11h30

SOIRÉES D'INFOS

ATELIERS PARENTS / ENFANTS

Le Café des Parents, c'est un rendez-vous mensuel où les parents peuvent se rencontrer, se ressourcer, partager leurs expériences, préoccupations et questionnements. C'est aussi un espace de libre expression où chacun peut partager ses idées et se nourrir de celles des autres. Pour quelques minutes ou quelques heures l'accès est libre et gratuit.

Ces rencontres se déroulent dans l'Espace Jeunes, à La Canopée, à Plélan-le-Grand.

Des soirées d'infos à destination des parents, proposées autour de thématiques variées en lien avec la parentalité.

Ces temps ont pour objectifs de permettre aux parents de se rencontrer, d'échanger entre pairs, de questionner leurs pratiques éducatives et d'accéder à des ressources. Des espaces qui se veulent bienveillants, ouverts et accessibles, favorisant la libre parole et le partage d'expériences.

Les temps partagés entre parents et enfants constituent un levier essentiel pour renforcer le lien d'attachement, favoriser une relation de confiance et soutenir le développement global de l'enfant.

Ces moments privilégiés permettent aux parents de mieux comprendre les besoins, les émotions et les compétences de leur enfant, tout en valorisant leurs propres capacités éducatives.

Présentation

Chiffres clés

Et aussi

CHIFFRES clés

8 cafés des parents

18 parents différents

1 séance en présence
d'un intervenant extérieur

CHIFFRES clés

2 soirées d'infos

11 parents différents

CHIFFRES clés

7 séances

22 parents différentes

26 enfants différents

Les thématiques abordées lors du Café des Parents sont nombreuses. En 2025, David Cheynel, Psychopédagogue est venu animer un atelier autour des Réflexes archaïques, suite à un première action réalisée l'année précédente.

Cette année, nous avons eu le plaisir d'accueillir Nathalie Aubrée Connan, pour une soirée "Comment parler des actualités avec nos enfants ?" et l'association Ti Liamou, pour une soirée autour de la gestion du deuil.

A ces différentes actions, s'ajoute la présence de la ludothèque Au Bois des Ludes, présente lors de L'Esti'Val et de L'Inter'Lud. 2 événements ouverts aux familles et aux habitants du territoire.

Grandir, un jeu d'enfant

Découvrir - Jouer - S'épanouir



LES ACCUEILS DE LOISIRS

de 3 à 11 ans

5 accueils de loisirs sur les communes de Maxent, Monterfil, Paimpont, Plélan le Grand et Treffendel

Un **espace pour grandir** : on prend le temps de vivre sa journée à son rythme, selon son âge, ses envies, son humeur...

Un **espace pour partager** : on vit des moments du quotidien avec les autres, des activités en groupe, on s'écoute et on échange, on joue ensemble, avec bienveillance...

Un **espace pour découvrir** : on peut expérimenter, questionner, discuter, tester, donner vie à ses idées ou se laisser surprendre dans un cadre sécurisant.

Un **espace pour s'émerveiller** : on est bercé par l'imaginaire, on s'amuse et on rit !

LES SORTIES

Pour des découvertes au grand air

Tout au long de l'année différentes **sorties, culturelles ou sportives**, sont proposées dans les accueils. Pour s'adapter au rythme des enfants et au coût très souvent élevé du transport et des lieux d'animation, ces sorties sont souvent **en proximité, à la découverte des richesses du territoire.**

Lors de l'été 2025, les enfants ont pu se rendre :

- au haras des Landes
- à la plage de Damgan
- aux Jardins de Brocéliande
- au lac de Trémelin

Les enfants profitent également de balades et de sorties vélo près des accueils (la vallée du Canut, l'étang de l'Etunel, le lac de Paimpont, les liaisons cyclables interbourgs,...)

LA FETE DU JARDIN

3ème édition à Maxent

L'accueil de loisirs de Maxent a organisé la **3ème édition de la Fête du Jardin** en mai.

Avec une météo enfin au rendez-vous, des familles de l'accueil de loisirs et habitants de différentes communes ont répondu présents. Une belle réussite qui a permis de **créer du lien dans une ambiance conviviale et détendue.**

Au programme : troc de plantes et de graines, jeux en bois, coin lecture, jeux de société, buvette avec gâteaux et smoothies préparés par les enfants. Le potager a aussi ouvert ses portes, valorisant le travail réalisé tout au long de l'année.

Les partenaires locaux (mairie, médiathèque, espace jeunes) ont largement contribué à la richesse de cette édition, renforçant la dynamique collective autour du projet.

180 enfants inscrits chaque mercredi
Stable par rapport à 2024

850 kms parcourus (en car, en minibus, à vélo, à pied!)
Des milliers de souvenirs

50 personnes
80 plants
2h de convivialité

29 salariés permanents sur le pôle
39 animateurs vacataires
13 237 jours de présences enfants

Les animateurs profitent des balades pour sensibiliser les enfants à l'observation de l'environnement et du vivant, notamment grâce au "sac à dos nature"

Le jardin de l'accueil de Maxent vit tout au long de l'année au rythme des saisons : paillage, entretien, semis, construction pour les petites bêtes,...

Grandir, un jeu d'enfant

Découvrir - Jouer - S'épanouir



MINI-CAMP

Du 28 juillet au 1er août 2025 a eu lieu un **mini-camp à Saint-Fiacre (22) pour 16 enfants âgés de 8 à 11 ans**. Encadrés par une équipe de 4 animateurs, les enfants ont vécu cinq jours riches en découvertes et en partage au sein de **la ferme pédagogique des Ânes de Min Guen**.

La première journée a été consacrée à la préparation du séjour : temps de connaissance, répartition des tentes, organisation des courses, présentation du programme et préparation du départ. Sur place, **les enfants ont participé à l'installation du bivouac, à la découverte de la ferme et de ses animaux et à de nombreuses activités** : soins aux animaux, randonnée avec les ânesses, atelier autour des abeilles avec dégustation de miel, fabrication de savon au miel, atelier sensoriel avec les petits animaux, cinéma en plein air et veillées festives. Le séjour s'est terminé dans la **bonne humeur** avec une dernière veillée dansante, avant un arrêt à la plage pour pique-niquer et se baigner

LE VERGER À MONTERFIL

L'accueil de loisirs de Monterfil s'est associé à l'association *Le Carrefour de la Gallésie* pour monter un **projet collectif et intergénérationnel** sur la commune : la **création d'un verger dans la prairie de La Bétangeais**. Une commission s'est créée («*Dessou les Pomiers*») et du lien a été fait avec les écoles. La première étape a eu lieu en janvier :

la plantation de 40 pommiers !

Les enfants ont poursuivi l'aventure avec la décoration des porte-greffes, la remise en terre au pied des jeunes arbres et la découverte des techniques de greffe. Ces temps d'animation à la fois ludiques et pédagogiques ont été l'occasion d'initier les enfants à des **savoir-faire traditionnels**, transmis par des passionnés. Cela leur a également permis de mieux comprendre les enjeux liés à la **biodiversité**, tout en expérimentant concrètement des valeurs essentielles telles que **le partage, la coopération et la citoyenneté**.

Le projet se poursuit en 2026.



JARDIN NOMADE

Les enfants de l'accueil de loisirs de Plélan ont participé, au printemps 2025, au projet « **Jardin Nomade** » organisé par les Jardins de Brocéliande, sur le thème « *Une brouette papillonnante* ». Ils ont créés un **jardin miniature** coloré à l'image du plus bel insecte des jardins. Ils ont pu vivre leur expérience en groupe tout en jardinant ! Explorations artistiques, créatives et ludiques,... afin de réaliser une **brouette originale et spectaculaire !**

Ce projet s'est déroulé sur les mercredis, entre avril et juin. Il s'est clôturé le 11 juin lors d'une journée spéciale avec une présentation du projet, la proclamation des résultats et un moment convivial offert.

Ils ont terminé 4ème !

Le projet a fait partie du programme de la saison des Jardins de Brocéliande et les visiteurs ont pu découvrir l'exposition du 5 juin au 14 juillet 2025.

Grandir, un jeu d'enfant

Découvrir - Jouer - S'épanouir

Les évolutions marquantes de l'année 2025



L'agrandissement des locaux de l'accueil de loisirs de Monterfil

2025 a été marqué par le projet d'**agrandissement des locaux périscolaires de la commune de Monterfil**. Avant le début des travaux, des réunions ont été organisées avec l'élue référente et des agents de la commune afin de définir les besoins en mobilier et l'usage partagé des espaces. L'équipe d'animation a proposé des idées d'aménagement en lien direct avec les besoins des enfants, leur bien-être, leur autonomie,...

Deux espaces principaux ont été pensés : une salle dédiée aux activités calmes (activités manuelles, jeux libres, lecture, jeux de société) et une seconde orientée vers les activités au sol (construction, dinette...), incluant également un coin calme.

Ce travail d'aménagement s'inscrit dans une dynamique de concertation avec les différents utilisateurs, afin d'assurer une cohérence dans les pratiques. Les nouveaux locaux sont opérationnels depuis novembre 2025



Le poste d'animateur référent inclusion : expérimentation et nouveau référentiel de la CAF

Le travail mené au pôle enfance, depuis plusieurs années, sur les questions d'inclusion nous ont permis d'échanger régulièrement avec les services de la CAF d'Ille et Vilaine. Ils ont lancé en janvier 2025 une expérimentation autour d'un **référentiel "Référént inclusion handicap"** et proposé à plusieurs structures de participer à une année "test". Nous avons intégré ce dispositif, ce qui nous a permis de **consolider et développer nos actions en lien avec les attendus de la CAF** : accompagnement des enfants en situation de handicap (rencontres familles, observations, adaptations de l'accueil), passerelles enfance/jeunesse, accompagnement des équipes (repérage, outillage,...), accompagnement du dialogue autour de la question de l'inclusion, inscription dans le tissu partenarial et le réseaux de partenaires,...

Le travail se poursuivra en 2026.

La "Cara'Val"

Le projet continue ! La caravane a désormais une vraie identité visuelle : des stickers ont été posés par une entreprise professionnelle, après avoir travaillé les visuels avec un graphiste.

Un état des lieux des réparations à effectuer a été fait, les plans de l'aménagement intérieur se sont finalisés et les achats de matériel spécifique pour les ateliers se sont poursuivis. Elle sera sur la route en 2026 !



Un appel à bénévoles est lancé pour les chantiers participatifs !
Au programme : petites réparations, créations de rangement, décoration et aménagement. Rejoignez nous !



A venir...

La construction de cuisines extérieures pour les enfants ("mud kitchen") sur les accueils de Paimpont et Plélan le Grand, en matériaux de récupération. Projets en liens avec les services scolaires, périscolaires et techniques des différents lieux.

Une attention particulière à **l'approvisionnement et à la composition des produits servis au goûter des enfants** : plus sain, local, de saison... Liens avec Terroirs et Cie et la Biocoop

En avant la jeunesse

Découvrir - Partager - S'engager



DANS LES ESPACES JEUNES

Différents types de propositions :

- De l'accueil informel
- Des animations sportives, culturelles, créatives, numériques...
- Des ateliers thématiques (samedi découverte, projet radio...)
- De l'accompagnement de projets de jeunes : (accompagnement à l'émergence d'idées et d'initiatives portées par les jeunes)

Objectifs : aller à la rencontre des jeunes, favoriser leur participation et encourager leur pouvoir d'agir, développer et consolider des actions collectives en lien avec le territoire et ses acteurs.

SUR L'ESPACE PUBLIC

Différentes formes d'actions pour aller à la rencontre des jeunes :

- Des actions de proximité : ce sont des activités proposées sur l'espace public (bidouille vélo, ateliers créatifs, porteur de parole, jeux...).
- Des actions de présences sociales : dans les lieux que fréquentent les jeunes : stade, city stade, parc, banc public ...

Elles permettent de rencontrer de nouvelles personnes, d'échanger sur leurs préoccupations, de susciter la curiosité.

LES INTERVENTIONS SCOLAIRES

Les interventions menées dans les établissements scolaires constituent un levier essentiel pour développer le lien avec les jeunes. C'est aussi l'occasion d'aborder avec eux des thématiques du quotidien, de favoriser l'expression et les échanges. Ces temps d'interventions contribuent à renforcer leurs compétences psychosociales à travers les sujets abordés comme la e-reputation, la santé mentale ou encore les représentations tout en renforçant les coopérations avec les établissements.

Présentation

Chiffres clés

CHIFFRES clés

6 Espaces Jeunes
143 jeunes dont 117 de moins de 14 ans et 26 de 15 à 18 ans inscrits
11090 **heures** de présences jeunes.

CHIFFRES clés

14 projets jeunes
69 actions hors les murs
29 présences sociales
40 actions de proximité
321 jeunes rencontrés sur l'espace public ou hors les murs

CHIFFRES clés

Une trentaine d'interventions
Environ **140 jeunes** bénéficiaires
Des partenaires clés : le collège l'Hermine et la cité scolaire de Guer.

Promeneur du net

211 abonnés
108 story

Une trentaine de publications sur des thèmes comme : la **santé**, le numérique, le **bien-être**, le **harcèlement**, les évènements du territoire, l'orientation, les projets...

De la veille journalistique et des échanges avec les jeunes (**vie affective et sexuelle, scolarité, difficultés de communication...**).

Formation de l'équipe

Tout au long de l'année l'équipe a bénéficié de différentes formations : développement des compétences relationnelles favorables à la **santé mentale** ; campagne relationnelle ; **agir hors les murs** ; **genres** et identités multiples ; repenser la posture de l'animateur.trice jeunesse pour favoriser **l'émancipation** et **l'engagement citoyen** des jeunes...

Et aussi

En avant la jeunesse

Découvrir - Partager - S'engager



Quelques témoignages

“On a vraiment construit l'émission nous-mêmes, du choix des sujets jusqu'à l'enregistrement. Ce qui était intéressant, c'est qu'on est parti de nos propres questions, notamment sur la famille. Le débat sur le fait de pouvoir être heureux sans partager les mêmes valeurs nous a amenés à réfléchir et à confronter nos points de vue.”
- sur le projet radio -

“J'aime bien venir à l'Espace jeunes car on rencontre des gens qu'on ne connaît pas et on rigole bien !”

« Ce que j'aime à l'Espace Jeunes, c'est qu'on fait plein d'activités différentes. Il y en a pour tous les goûts ! »

“Ce que j'aime à l'espace jeunes c'est qu'on peut se poser pour discuter, faire des activités.”

“A l'espace jeunes on se sent écouté, important et compris et ça fait du bien”

“Je suis trop contente que mes parents m'aient inscrite à l'espace jeunes il y a 2 ans, ma vie a complétement changé depuis”

Le lien au territoire et aux partenaires

Dans le cadre de notre démarche pédagogique il est important pour nous de développer le lien au territoire. Pour cela, nous avons travaillé toute l'année avec d'autres structures, comme :

- Timbre FM pour les podcasts.
- Des commerces pour des actions de proximité (recyclerie, Clef des mondes, bars...).
- Les Médiathèques du territoire sur différentes animations (jeux de rôle, ateliers créatifs, ..).
- Les EHPAD de Plélan et Maxent pour des actions intergénérationnelles (musique, jeux de société, cuisine...).
- Le collège de Plélan sur de la sensibilisation.
- Des assos sportives : Club de volley, Plelan Globetrotters.
- Le groupe de travail santé jeunesse pour mutualiser des réflexions et pour le projet “pass santé jeunes”.
- Le conseil local en santé mentale (CLSM) avec le Syndicat Mixte du Pays de Brocéliande.

La participation à des évènements du territoire

Forum de l'emploi saisonnier (21 mars)

Ze gratuiterie à Monterfil (26 avril)

Carnaval avec le CMJ de Maxent (26 avril)

Journée bénévole à Monterfil (3 mai)

Tournoi 3x3 Plelan Globetrotters (17 mai)

Arrête ton cirque (24 mai)

Mardi de Maxent & Domaine en fête (22 et 31 juillet)

Comice agricole à St Péran (6 septembre)

Forum mes contacts en Brocéliande (à la cité scolaire de Guer - 18 septembre)

...



En avant la jeunesse

Découvrir - Partager - S'engager



Le "pass santé jeunes"

Du 7 au 10 juillet s'est tenue la 2ème édition du "Pass santé jeunes", une formation gratuite destinée aux 15-18 ans souhaitant mieux comprendre les enjeux de santé et de prévention par les pairs.

Six jeunes de 14 à 16 ans y ont participé, accompagnés par divers intervenants (pompier, associations spécialisées, professionnels de santé et de la jeunesse). Ensemble, ils ont abordé des thématiques telles que la santé mentale, les conduites à risque, la vie affective, sexuelle et relationnelle, le bien-être, le rôle de pair en santé.

Au delà des apports théoriques, cette formation a permis de développer des compétences psychosociales comme la confiance en soi, l'écoute et la prise de parole, afin de mieux réagir face à des situations de mal-être.

La session s'est clôturée le 27 septembre par un temps d'échange et un théâtre forum, favorisant les retours d'expériences. Les participants ont souligné l'importance du cadre proposé : un espace bienveillant, ludique, interactif, qui permet à chacun de s'exprimer librement et d'évoluer à son rythme.

« Les intervenants en réduction des risques étaient vraiment au cœur des échanges. C'était top ! »

Le projet a été porté conjointement par la Mairie de Plélan, l'Inter'Val et le Syndicat Mixte du Pays de Brocéliande, en collaboration avec le réseau de partenaires du groupe de travail "santé jeunesse" incluant : Maison de Santé Pluriprofessionnelle de Brocéliande, Agence départementale du Pays de Brocéliande, Centre de Soins, d'Accompagnement et de Prévention en Addictologie (CSAPA) l'Envol, Service Info Jeunes, Communauté Professionnelle Territoriale de Santé de Brocéliande.

La nuit sous tente

A la demande d'un groupe de jeunes, nous avons organisé une nuit sous tente en juillet sur 3 lieux différents. Leur souhait était de vivre un temps convivial et original en dehors du quotidien. Cette expérience a rencontré un véritable succès, tant par la participation que par la qualité du moment.

Ce format prolongé a favorisé la cohésion du groupe et permis des discussions privilégiées entre jeunes et animateurs, autour de leurs préoccupations et de leur identité. Entièrement porteurs de l'organisation (installation, repas, animation), les jeunes ont fait preuve d'autonomie et de responsabilité.

Au delà de ces apports éducatifs, cette nuit a constitué un moment fort de convivialité et de partage, apprécié par l'ensemble des jeunes comme une parenthèse dans leur été.

Le lien aux parents

Au sein des Espaces Jeunes, il nous paraît important d'avoir du lien avec les familles, à travers des temps conviviaux favorisant la rencontre, les échanges et permettant de valoriser les ados.

Ces moments partagés comme la soirée jeux qui a eu lieu en février permettent de renforcer les relations familiales de façon ludique et de créer un lien de confiance avec l'équipe d'animation.

Les familles ont pu alterner entre jeux coopératifs et compétitifs, mêlant stratégie, rires et défis. Mais au-delà du jeu, cette soirée a permis de créer de vrais échanges entre parents et ados, notamment autour du repas partagé. Ce sont des moments de convivialité qui nous permettent de tisser des liens.

En avant la jeunesse

Découvrir - Partager - S'engager

Quelques projets marquants de l'année 2025



La "baraque à fripes"

Le projet « Baraque à fripes » est né de l'initiative des jeunes, qui ont constaté qu'ils n'avaient pas accès à des vêtements sur leur lieu de vie. Cette friperie itinérante vise à rendre la mode accessible à tous, tout en sensibilisant les habitants à une consommation plus responsable.

Au cours de l'année, les jeunes ont installé leur friperie dans l'ensemble des communes : à Arrête ton cirque à Paimpont, au bar de Treffendel, aux Mardis de Maxent, à la Gratuiterie de Monterfil, à l'Estival de Plélan, ainsi que lors d'un événement organisé par d'autres jeunes à Saint-Péran.

Au total, 28 jeunes ont été mobilisés de toutes les communes, réalisant 11 rendez-vous et rencontrant plus d'une cinquantaine de personnes.

Ce projet apporte beaucoup aux jeunes : il développe leur sens de l'initiative, leur autonomie et leurs compétences organisationnelles. Ils apprennent à gérer un stand, à communiquer avec le public et à porter un projet collectif du début à la fin. Pour les habitants, la « Baraque à fripes » offre un accès facilité à des vêtements abordables tout en les invitant à réfléchir à leurs modes de consommation. Elle crée aussi des moments de rencontre, de convivialité et de solidarité au sein des communes.

Au vu de son succès et de l'engagement des jeunes, le projet sera reconduit en 2026, avec la volonté de poursuivre cette dynamique responsable et fédératrice.



Le projet radio

Dans le cadre des samedis découvertes, cinq jeunes de 11 à 18 ans ont participé à un projet radio. L'objectif était de leur faire découvrir concrètement comment se construit une émission, de l'idée jusqu'à la diffusion.

Avec l'accompagnement de Timbre FM, ils ont imaginé leur propre émission en choisissant les sujets et en créant plusieurs rubriques. Parmi celles-ci, un débat autour de la famille avec la question : peut-on être heureux en famille sans partager les mêmes valeurs ? Ils ont aussi testé un format plus rapide, type "Taboo / pas taboo", où chacun réagit à chaud à des sujets tirés au hasard, comme : peut-on parler de sexualité avec ses parents ? Les jeunes ont également travaillé sur une partie dédiée à la scolarité. Un premier sujet portait sur le stress lié au système scolaire.

Les jeunes ont pu découvrir le studio radio à Augan, enregistrer leurs chroniques et participer au montage. Le projet s'est terminé par la diffusion de leur émission sur Timbre FM, valorisant leur travail et leur donnant l'occasion de s'exprimer à travers un média local.

A venir en 2026...

Un projet Parc Astérix.

Un projet séjour.

Des actions autour de la santé mentale.

Une réflexion sur l'inclusion dans les Espaces Jeunes.



Les activités sportives

Découvrir - Bouger - Pratiquer



DANSE

Suite à la demande de Lauren Botte et Chloé Bouton, deux jeunes femmes passionnées qui ont pratiqué la danse au sein de l'Inter'Val pendant plusieurs années et qui ont à cœur de transmettre leur passion, l'association a décidé de relancer l'activité danse pour les enfants et les adolescents. Depuis septembre 2025, elles animent ces ateliers dans un esprit de partage avec l'envie de favoriser la créativité des participant.es et le plaisir de danser.

CHIFFRES clés

49 participants

5 groupes de niveau



CROSS TRAINING

Les séances de Cross Training sont animés par Mathieu Bocandé, éducateur sportif, tous les lundis et les mercredis de 19h à 21h, à La Canopée.

C'est un entraînement complet, sous forme de circuit, qui combine des exercices de cardio et de renforcement musculaire.

L'activité est ouverte à tous.

CHIFFRES clés

33 Participants

2 groupes le lundi et le mercredi de 19h à 20h



GYM SENIORS PILATE

Les ateliers Gym Seniors et Pilate sont animés par Maryline Amant, éducatrice sportive.

2 séances de Gym sont proposées chaque semaine, le mardi matin de 9h15 à 10h15 et de 11h à 12h.

Une séance de Pilates est proposée le mardi matin de 10h15 à 11h.

Ces ateliers sont ouverts aux personnes de + de 60 ans.

CHIFFRES clés

35 personnes inscrites à la Gym

14 personnes inscrites au Pilate

Présentation

Chiffres clés

Tout se transforme

Recycler - Réparer - Echanger



LE VESTIAIRE

tous les mercredis
14h-18h

Le Vestiaire, c'est une boutique de vêtements totalement gratuite et ouverte à tous, chaque mercredi. Elle s'appuie sur une forme de solidarité locale et fonctionne grâce aux dons des habitants.

Les bénévoles sont également présentes, chaque jeudi matin, lors des permanences des Restos du Cœur et une fois par mois lors du passage du Solidaribus du Secours Populaire.

LE REPAIR CAFÉ

Chaque mois,
à Plélan-le-Grand et Monterfil
9h-11h30

Les Repairs Café sont des ateliers de réparation collaboratifs où des bénévoles passionnés de bricolage vous aident à redonner une seconde vie à vos objets défectueux.

Chaque mois, les bénévoles sont présent.es à Plélan-le-Grand et à Monterfil, pour vous accueillir, vous conseiller et vous accompagner dans la réparation.

VIDE-DRESSING VIDE-JOJET

2 vide-dressings enfants & puériculture, 1 vide-dressing adulte et 1 vide-jouets ont été proposés cette année, dans la salle des fêtes de Plélan-le-Grand, par les bénévoles de L'Inter'Val.

Des actions proposées le week-end, samedi & dimanche, qui rencontrent toujours un beau succès auprès des habitants. C'est aussi l'occasion de faire de belles affaires à petits prix !

Présentation

CHIFFRES clés

12 bénévoles
1363 visiteurs sur l'année
392 personnes ayant déposé
981 personnes bénéficiaires

CHIFFRES clés

25 bénévoles
21 Repair Café
164 objets déposés
73 objets réparés

CHIFFRES clés

4 événements
10 bénévoles
103 exposants cette année

Chiffres clés

Et aussi

L'Inter'Val a organisé une nouvelle édition de **L'Espace de Gratuité**. Celle-ci a eu lieu le mercredi 26 novembre, à Treffendel. Une journée qui a pu se dérouler grâce au soutien de nombreux partenaires : l'ADMR et le Département qui participent à l'organisation de l'évènement, la commune de Treffendel pour la mise à disposition de la salle, la commune de Plélan-le-Grand et le comité des fêtes de Treffendel pour la mise à disposition de matériel, l'association Être's qui nous accueille pour une permanence, Le Magasin Gratuit à Rennes qui récupèrent les dons restants. De plus, Les Déplacements Solidaires et le Secours Populaire étaient présents pour présenter leurs services. Sans oublier, la trentaine de bénévoles impliqués dans ce projet !

Ensemble et citoyens

Agir ensemble - Echanger - Partager



Le SCHMILBLICK du CITOYEN

Les soirées sont organisées par des bénévoles et sont ouvertes à tous. L'objectif est de proposer des soirées d'infos et de débats autour de thèmes variés afin de donner à chacun les moyens d'être des acteurs éclairés de la société. Les soirées ont lieu dans différents lieux en fonction des thèmes et des partenariats. Les thématiques abordées en 2025 :

- **"Est-ce aimer ?"**, en présence de l'association l'ASFAD
- **"T'as dit quoi sur moi ?"**, représentations et idées reçues sur la jeunesse
- **"En finir avec les idées fausses sur les pauvres et la pauvreté"**, avec Jean-Christophe Sarrot, d'ATD Quart Monde

TOUS EN VADROUILLE

Des sorties collectives organisées pendant les vacances, ouvertes aux familles et aux habitants, pour partager de nouvelles expériences, découvrir de nouveaux lieux, dans une ambiance agréable et conviviale. Cette année, nous avons pu découvrir le château de Suscinio, faire du Canoë sur l'Oust à L'Île aux Pies ou encore partager une journée dans une ferme pédagogique "Terre Happy Farm", à Val d'Anast.

Sans oublier les balades "Tous à Pied", organisées les mercredis matins, lors des vacances scolaires, qui nous amènent à découvrir les chemins pédestres du territoire.

ATELIERS TOUS A TABLE

Elaborés en partenariat avec les infirmières du réseau Asalée, les ateliers Tous à Table permettent d'aborder la santé à travers l'alimentation. L'occasion de créer du lien entre l'accompagnement médical assuré par les infirmières et l'ouverture aux activités socio-culturelles proposées par le centre social.

CHIFFRES clés

3 ateliers
21 participants

ATELIERS GÉNÉALOGIE

Ces ateliers existent depuis 2024. Ils sont animés par Adélaïde, habitante du territoire, passionnée de généalogie. Que vous soyez désireux d'en savoir plus sur votre passé ou juste curieux de connaître l'histoire de votre famille, Adélaïde vous guide dans vos recherches.

CHIFFRES clés

4 ateliers
10 participants

CHIFFRES clés

10 bénévoles
3 soirées organisées

CHIFFRES clés

3 sorties
39 participants

L'Inter'Fil, c'est le nouveau nom du Café Couture. Animé par Zilda et Isabelle, il propose aux personnes intéressées par la couture de se retrouver chaque semaine le mardi soir et le jeudi après-midi, pour réaliser des projets ensemble. Chacun est autonome sur son projet mais trouve en l'autre une aide, un conseil, des idées...le tout autour d'un café et dans la bonne humeur !



Il n'y a pas d'âge pour bouger

Echanger - Partager - Bouger

Les activités régulières



REMUE MENINGES
le 3ème lundi du
mois
14h-16h

Chaque mois, près d'une vingtaine de participantes se retrouvent pour les ateliers Remue-Méninges. Animées par Monique, bénévole à L'Inter'Val, ces séances allient stimulation intellectuelle et plaisir d'être ensemble.

C'est un rendez-vous incontournable pour partager un moment convivial dans une ambiance chaleureuse.



GRUPE CONVIVIALITE
tous les vendredis
14h-17h

C'est dans une ambiance conviviale qu'une quinzaine de joueurs se retrouvent chaque vendredi à la salle du marché de Plélan-le-Grand.

Ouvert à toutes & tous le groupe peut accueillir de nouvelles personnes tout au long de l'année.



CAFÉ SENIORS

Des après-midi destinés aux + de 60 ans pour s'informer sur certains sujets, créer du lien social, et partager un moment convivial. Cette année, un atelier "Mouvement et Conscience corporelle", animé par David Cheynel, a été proposé afin de permettre à chacun de gagner en équilibre et en souplesse dans un cadre bienveillant et sécurisant.

L'heure d'une Pause

Et aussi

Pour la deuxième année consécutive, un cycle de sophrologie a été proposé aux proches aidants du territoire. Ce projet, mené en partenariat avec les élus des six communes partenaires, offre aux participants un véritable temps de répit et de relaxation au cœur de leur quotidien. Animés par la sophrologue Patricia Boutin, les huit ateliers de l'édition 2025 se sont déroulés dans des salles mises à disposition par les municipalités. Au total, 17 personnes ont bénéficié de ce dispositif.



L'Inter'Val vous accueille et accompagne vos initiatives !

Du lundi au mercredi : 9h - 12h / 13h30 - 18h30

Jeudi : 9h - 12h / 13h30 - 17h30

Vendredi : 9h - 12h

2 rue Simone Veil, La Canopée
35380 Plélan-le-Grand



Merci à nos soutiens !

02 99 06 88 90 accueil@interval.org
www.interval.org

